



## COMUNE DI PIACENZA

D.O. Servizi alla Persona e al Cittadino  
Servizi al cittadino e Pari Opportunità  
Servizi Demografici e Statistici

Ufficio Statistica e Censimenti

Via Beverora, 57 – 29121 Piacenza  
Tel. 0523.492591  
Fax 0523.327676  
u.statistica@comune.piacenza.it  
www.comune.piacenza.it

### INDICE PREZZI AL CONSUMO PER L'INTERA COLLETTIVITA' NAZIONALE (NIC)

L'Ufficio Statistica del Comune di Piacenza, secondo le disposizioni e norme tecniche stabilite dall'Istat, ha provveduto a calcolare l'indice provvisorio per l'intera collettività nazionale (NIC) sui prezzi rilevati nel territorio comunale nel mese di:

**GENNAIO 2014**

#### La dinamica congiunturale

L'indice dei prezzi al consumo per l'intera collettività (NIC), calcolato nel mese di Gennaio 2014 registra una variazione pari a **+1.1%** su base tendenziale e **+0.1%** su base congiunturale.

I dati del mese con riferimento a ciascuno dei 12 capitoli sono così analizzati:

<b><u>DIVISIONI DI SPESA</u></b> (anno base 2010-100)	<b><u>Pesi in %</u></b>	<b><u>% Anno</u></b>	<b><u>% Mese</u></b>
1 - Prodotti alimentari, bevande analcoliche	13,5352	1.7	-0.1
2 - Bevande alcoliche e tabacchi	2,5156	1.2	0.2
3 - Abbigliamento e calzature	7,5556	1.9	0.0
4 - Abitazione, acqua elettricità, combustibili	10,6551	1.1	0.3
5 - Mobili, articoli e servizi per la casa	7,6255	0.8	0.1
6 - Servizi sanitari e spese per la salute	8,7806	0.8	0.0
7 - Trasporti	14,5390	2.6	0.3
8 - Comunicazioni	2,2173	-10.8	-0.5
9 - Ricreazione, spettacolo e cultura	9,3128	1.0	0.0
10 - Istruzione	1,4530	1.9	0.0
11 - Servizi ricettivi e di Ristorazione	12,2666	2.4	-0.4
12 - Altri beni e Servizi	9,5427	-0.4	0.6
<b>Indice generale NIC (con tabacchi)</b>	<b>100,0000</b>	<b>1.1</b>	<b>0.1</b>

(I dati sono PROVVISORI in attesa di validazione da parte dell'Istat)

**- Variazione più significative per divisioni di spesa -**

**1 – Prodotti alimentari e bevande analcoliche**

La Divisione di spesa registra una variazione mensile pari a **-0.1%**

<b>Risultano in aumento</b>
Vegetali +1.1% / Carni +0.4%
<b>Risultano in diminuzione</b>
Frutta -2.4% / Caffè, tè e cacao -0.9% / Acque minerali, bevande analcoliche, succhi di frutta -0.7% Zucchero, confetture, miele, cioccolato, dolci -0.5% / Oli e grassi -0.5% / Pane e cereali -0.4% / Pesci e prodotti ittici -0.2% / Latte e formaggi e uova -0.2% / Prodotti alimentari n.a.c. -0.1%

**2 – Bevande alcoliche e tabacchi**

La Divisione di spesa registra una variazione mensile pari a **+0.2%**

<b>Risultano in aumento</b>
Birre +0.6% / Vini +0.4%
<b>Risultano in diminuzione</b>
- - -

**3 – Abbigliamento e calzature**

La Divisione di spesa registra una variazione mensile pari a **+0%**

<b>Risultano in aumento</b>
Altri articoli d'abbigliamento e accessori per l'abbigliamento +0.9% / Servizi di lavanderia, riparazione e noleggio abiti +0.8%
<b>Risultano in diminuzione</b>
- - -

**4 – Abitazione, acqua, energia elettrica e combustibili**

La Divisione di spesa registra una variazione pari a **+0.3%**

<b>Risultano in aumento</b>
Prodotti per la riparazione e la manutenzione della casa +1.1% / Altri Servizi abitazioni n.a.c. +1.1% / Energia elettrica +1.0% / Gas +0.3% / Servizi per la riparazione e manutenzione della casa +0.2%
<b>Risultano in diminuzione</b>
Gasolio per riscaldamento -0.1%

**5 – Mobili, articoli e servizi per la casa**

La Divisione di spesa registra una variazione pari a **+0.1%**

<b>Risultano in aumento</b>
Piccoli elettrodomestici +0.8% / Servizi per la pulizia e la manutenzione della casa +0.5% / Grandi apparecchi domestici elettrici e non +0.3%
<b>Risultano in diminuzione</b>
Beni non durevoli per la casa -0.5%

## 6 – Servizi sanitari e spese per la salute

La Divisione di spesa registra una variazione pari a **0%**

<b>Risultano in aumento</b>
Altri prodotti medicali +0.2%
<b>Risultano in diminuzione</b>
Prodotti farmaceutici -0.1%

## 7 – Trasporti

La Divisione di spesa registra una variazione pari a **+0.3%**

<b>Risultano in aumento</b>
Altri servizi relativi ai mezzi di trasporto privati +2.6% / Automobili +1.3% / Manutenzione e riparazione mezzi di trasporto privati +1.3% / Biciclette +0.9% / Motocicli e ciclomotori +0.6% / Carburanti e lubrificanti per mezzi di trasporto privati +0.5% / Acquisto di altri servizi di trasporto +0.3% / Trasporto passeggeri su strada +0.2%
<b>Risultano in diminuzione</b>
Trasporti aereo passeggeri -8.7% / Trasporto marittimo e per vie d'acqua interne -3.2% / Trasporto passeggeri su rotaia -2.4%

## 8 – Comunicazione

La Divisione di spesa ha registrato una variazione pari a **-0.5%**

<b>Risultano in aumento</b>
- - -
<b>Risultano in diminuzione</b>
Apparecchi telefonici e telefax -1.4%

## 9 – Ricreazione, Spettacolo, Cultura

La Divisione di spesa ha registrato una variazione pari a **0%**

<b>Risultano in aumento</b>
Giochi giocattoli e hobby +1.5% / Apparecchi fotografici e cinematografici e strumenti +0.9% / Giornali e periodici +0.7% / Apparecchi per il trattamento dell'informazione +0.1% / Servizi culturali +0.1% / Servizi ricreativi e sportivi +0.1%
<b>Risultano in diminuzione</b>
Supporti di registrazione -4.2% / Pacchetti vacanza -0.7% / Libri -0.5% / Apparecchi di ricezione, registrazione e riproduzione di suoni e immagini -0.1%

## 10 – Istruzione

La Divisione di spesa ha registrato una variazione pari a **0%**

<b>Risultano in aumento</b>
- - -
<b>Risultano in diminuzione</b>
-- --

## 11 – Servizi ricettivi e di ristorazione

La Divisione di spesa ha registrato una variazione pari a **-0.4%**

<b>Risultano in aumento</b>
Mense +0.3%
<b>Risultano in diminuzione</b>
Servizi di alloggio -0.4% / Ristoranti bar e simili -0.4%

## 12 – Altri beni e servizi

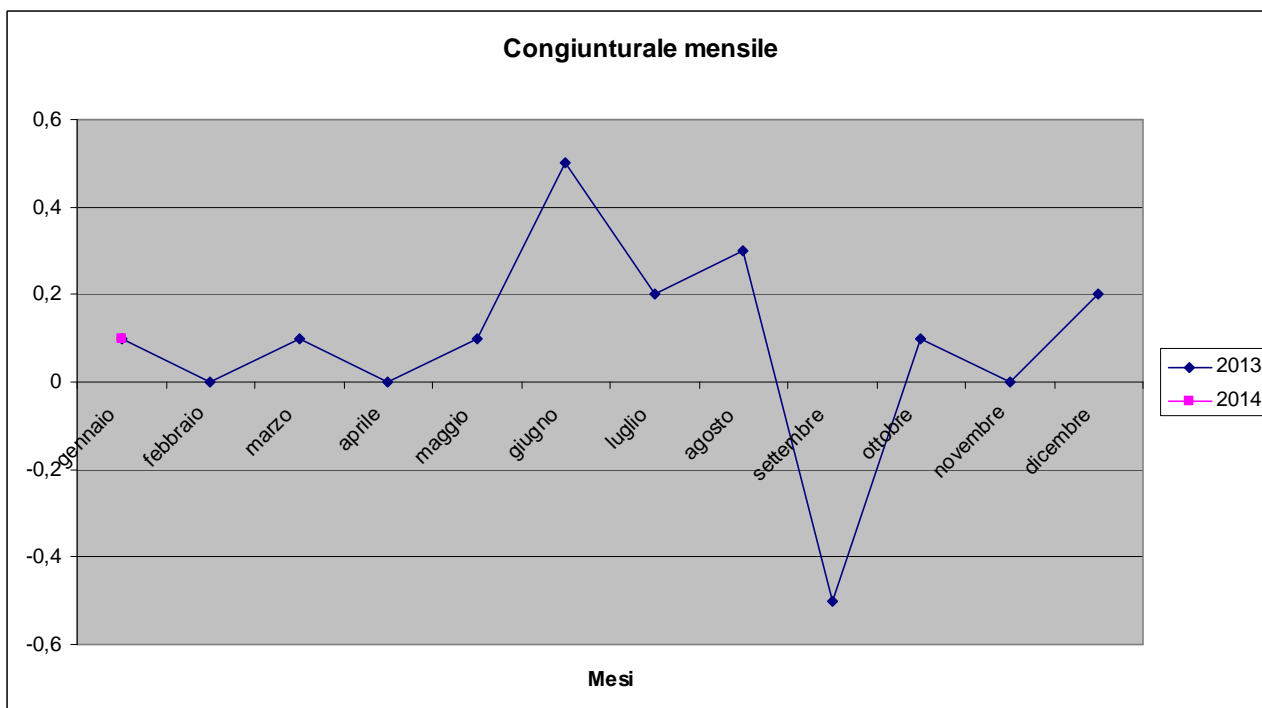
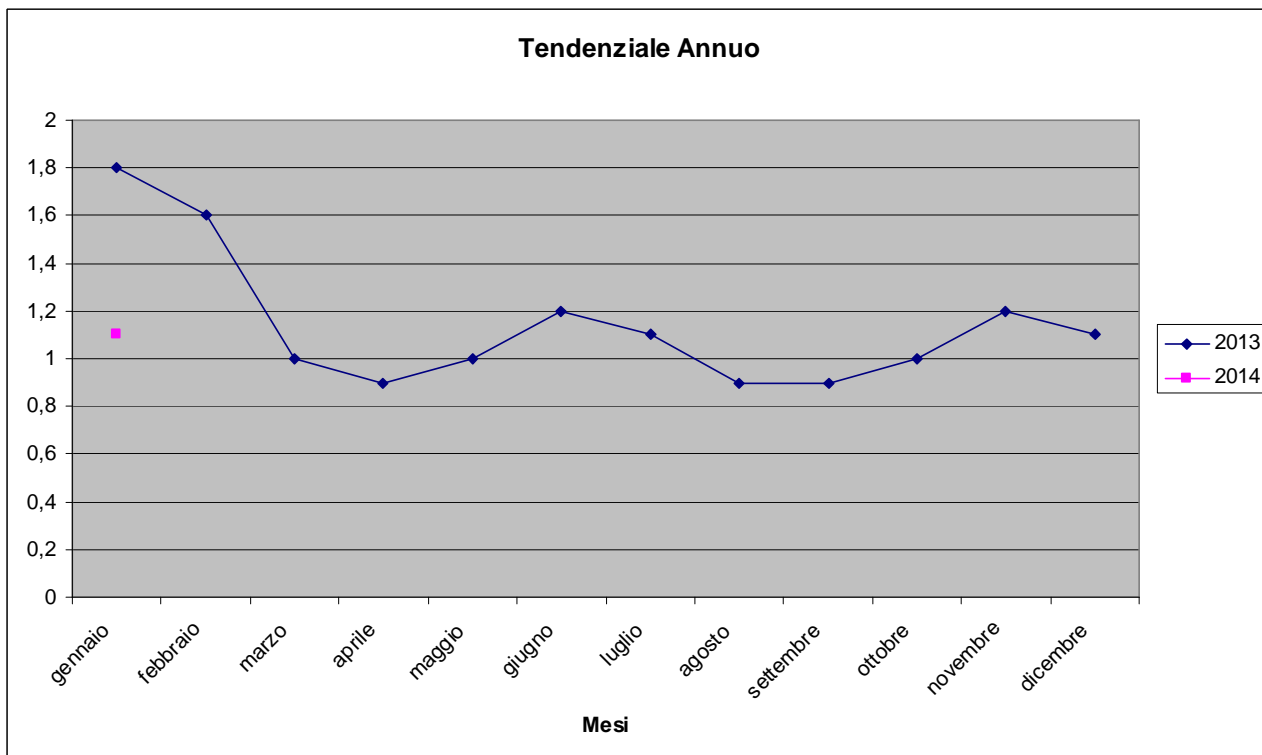
La Divisione di spesa ha registrato un variazione pari a **+0.6%**

<b>Risultano in aumento</b>
Altri servizi finanziari n.a.c. +1.9% / Altri servizi n.a.c +1% / Assicurazione sui mezzi di trasporto +0.3% Assistenza sociale +0.2%
<b>Risultano in diminuzione</b>
Altri apparecchi apparecchi,articoli e prodotti cura della persona -0.2%

### Riepilogo indice Nic – Comune di Piacenza, confronto con anno e mese precedente

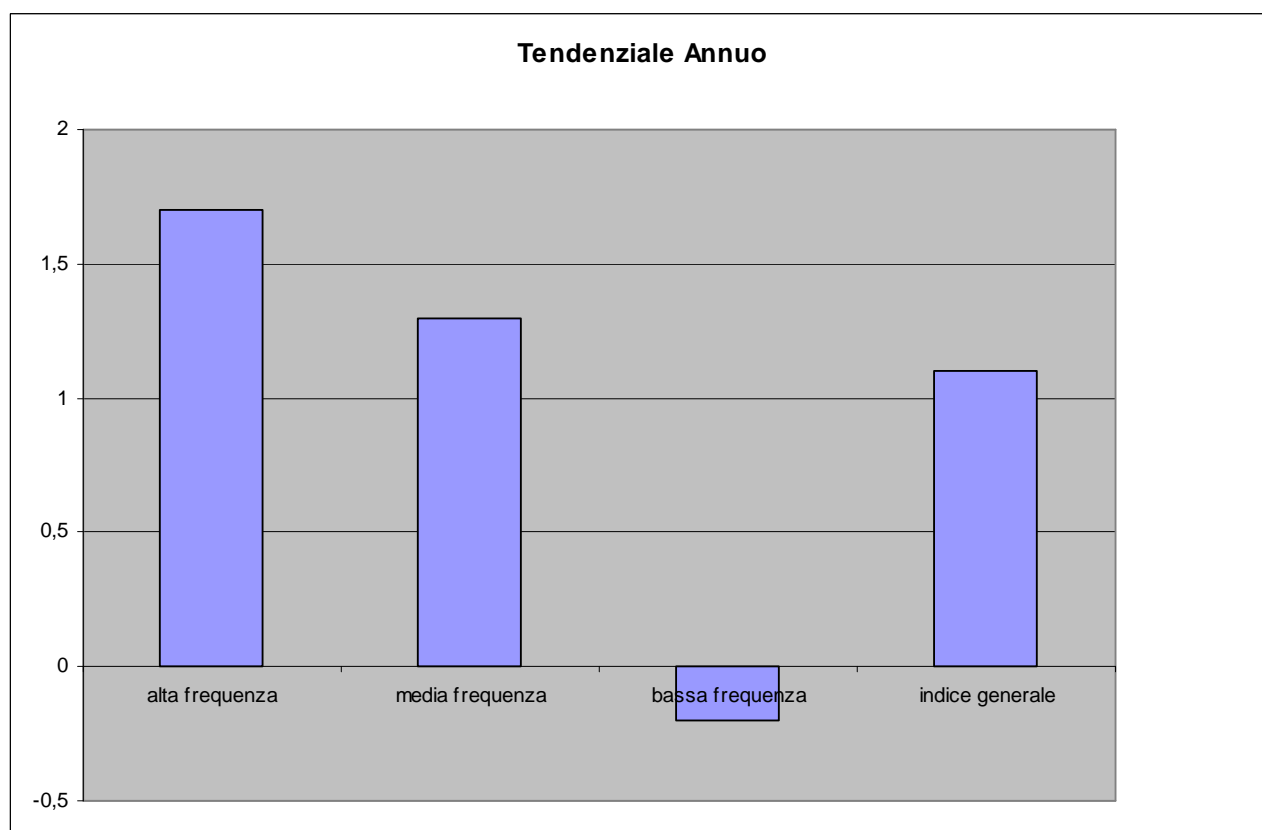
	2013			2014		
	N.Indice	% mens	% anno	N.Indice	% mens	% anno
Gennaio	106,2	0,1	1,8	107.4	0.1	1.1
Febbraio	106,2	0	1,6			
Marzo	106,3	0,1	1			
Aprile	106,3	0.0	0,9			
Maggio	106.4	0.1	1.0			
Giugno	106.9	0.5	1.2			
Luglio	107.1	0.2	1.1			
Agosto	107.4	0.3	0.9			
Settembre	106.9	-0.5	0.9			
Ottobre	107.1	0.1	1.0			
Novembre	107.1	0.0	1.2			
Dicembre	107.3	0.2	1.1			

*I valori contenuti in precedenti pubblicazioni che non concordano con il presente comunicato si intendono rettificati.*



### Prodotti per frequenza di acquisto: GENNAIO 2014

Tipologia	Pesi in %	% Anno	% Mese
Alta frequenza	36,7699	1.7	0.0
Media frequenza	45,0946	1.3	0.0
Bassa frequenza	18,1355	-0.2	0.2
Indice generale	100,0000	1.1	0.1

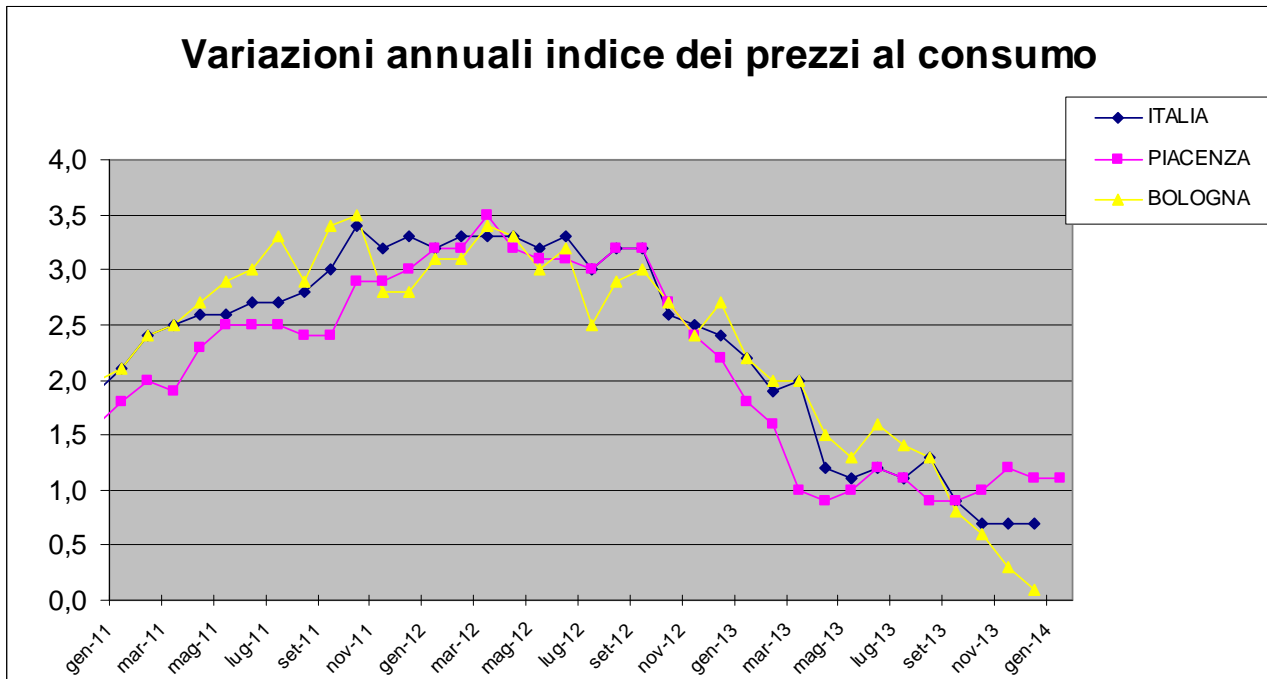


**Prodotti ad alta frequenza di acquisto:** includono, oltre ai generi alimentari, le bevande alcoliche e analcoliche, i tabacchi, le spese per l'affitto, i beni non durevoli per la casa, i servizi per la pulizia e manutenzione della casa, i carburanti, i trasporti urbani, i giornali e i periodici, i servizi di ristorazione, le spese di assistenza.

**Prodotti a media frequenza di acquisto:** comprendono, tra gli altri, le spese di abbigliamento, le tariffe elettriche e quelle relative all'acqua potabile e lo smaltimento dei rifiuti, i medicinali, i servizi medici e quelli dentistici, i trasporti stradali, ferroviari marittimi e aerei, i servizi postali e telefonici, i servizi postali e telefonici, i servizi ricreativi e culturali, i pacchetti vacanze, i libri, gli alberghi e gli altri servizi di alloggio.

**Prodotti a bassa frequenza di acquisto:** comprendono gli elettrodomestici, i servizi ospedalieri, l'acquisto dei mezzi di trasporto, i servizi di trasloco, gli apparecchi audiovisivi, fotografici e informatici, gli articoli sportivi.

Andamento registrato a Piacenza dalle variazioni tendenziali dell'indice dei prezzi al consumo per l'intera collettività nazionale da Gennaio 2011 a Gennaio 2014 nonché il suo confronto registrato a livello regionale (Bologna) e nazionale.



**VARIAZIONI PERCENTUALI PER CLASSI DI PRODOTTO**  
**GENNAIO 2014**

	<b>VARIAZIONI %</b>	
	Anno precedente	Mese precedente
<b>PRODOTTI ALIMENTARI, BEVANDE ANALCOLICHE</b>	<b>1.7</b>	<b>-0.1</b>
Pane e cereali	1.7	-0.4
Carni	2.6	0.4
Pesci e prodotti ittici	2.9	-0.2
Latte, formaggi e uova	0.9	-0.2
Oli e grassi	4.6	-0.5
Frutta	1.0	-2.4
Vegetali	1.5	1.1
Zucchero, confetture, miele, cioccolato e dolci	1.2	-0.5
Prodotti alimentari n.a.c.	-0.1	-0.1
Caffe' te' e cacao	-3.8	-0.9
Acque minerali, bevande analcoliche e succhi di frutta e verdura	-0.5	-0.7
<b>BEVANDE ALCOLICHE E TABACCHI</b>	<b>1.2</b>	<b>0.2</b>
Alcolici	1.8	0.0
Vini	5.2	0.4
Birre	0.5	0.6
Tabacchi (rilevaz.nazionale)	0.0	0.0
<b>ABBIGLIAMENTO E CALZATURE</b>	<b>1.9</b>	<b>0.0</b>
Indumenti	2.2	0.0
Altri articoli d'abbigliamento e accessori per l'abbigliamento	-3.4	0.9
Servizi di lavanderia, riparazione abiti e noleggio abiti	0.7	0.8
Scarpe ed altre calzature	1.5	0.0
Riparazione e noleggio calzature	0.9	0.0
<b>ABITAZIONE,ACQUA,ENERGIA,COMBUSTIBILI</b>	<b>1.1</b>	<b>0.3</b>
Affitti reali per l'abitazione principale	0.0	0.0
Prodotti per la riparazione e manutenzione casa	5.5	1.1
Servizi riparazione e manutenzione casa (rilev.mista)	1.5	0.2
Fornitura acqua	21.4	0.0
Raccolta rifiuti	20.9	0.0
Raccolta acque di scarico	21.4	0.0
Altri servizi per l'abitazione n.a.c	0.7	1.1
Energia elettrica (rilevaz.nazionale)	1.1	1.0
Gas	-7.1	0.3
Gasolio per riscaldamento	-1.1	-0.1
Combustibili solidi	7.3	0.0
<b>MOBILI, ARTICOLI E SERVIZI PER LA CASA</b>	<b>0.8</b>	<b>0.1</b>
Mobili e arredi	0.4	0.0
Tappeti e altri rivestimenti per pavimenti	-4.3	0.0
Riparazione mobili, arredi e altri rivestimenti per pavimenti	3.0	0.0
Articoli tessili per la casa	2.9	0.0
Grandi apparecchi elettrodomestici elettrici e non	0.0	0.3
Piccoli elettrodomestici	0.8	0.8
Riparazione di apparecchi per la casa	0.5	0.0
Cristalleria,stoviglie e utensili domestici	0.7	0.0



Grandi utensili ed attrezzature per casa e il giardino	0.2	0.0
Piccoli utensili ed accessori vari	1.5	0.0
Beni non durevoli per la casa	0.1	-0.5
Servizi per pulizia e manutenzione casa	1.4	0.5
<b>SERVIZI SANITARI E SPESE PER LA SALUTE</b>	<b>0.8</b>	<b>0.0</b>
Prodotti farmaceutici	-1.0	-0.1
Altri prodotti medicali	1.7	0.2
Attrezzature e apparecchi terapeutici	2.8	0.0
Servizi medici	1.1	0.0
Servizi dentistici	0.0	0.0
Servizi paramedici	0.9	0.0
Servizi ospedalieri	2.7	0.0
<b>TRASPORTI</b>	<b>2.6</b>	<b>0.3</b>
Automobili	3.4	1.3
Motocicli e ciclomotori	1.2	0.6
Biciclette	2.5	0.9
Ricambi ed accessori per mezzi di trasporto privati	-3.3	0.0
Carburanti e lubrificanti per mezzi di trasporto privati	-1.3	0.5
Manutenzione e riparazione mezzi di trasporto privati	6.9	1.3
Altri servizi relativi ai mezzi di trasporto privati	3.0	2.6
Trasporto passeggeri su rotaia	1.6	-2.4
Trasporto passeggeri su strada	1.8	0.2
Trasporto aereo passeggeri	8.5	-8.7
Trasporto marittimo e per via d'acqua interne	-0.5	-3.2
Trasporto multimodale passeggeri	2.9	0.0
Acquisto di altri servizi di trasporto	0.8	0.3
<b>COMUNICAZIONI</b>	<b>-10.8</b>	<b>-0.5</b>
Servizi Postali	0.3	0.0
Apparecchi telefonici e telefax	-17.4	-1.4
Servizi di telefonia e telefax	-8.8	0.0
<b>RICREAZIONE SPETTACOLI E CULTURA</b>	<b>1.0</b>	<b>0.0</b>
Apparecchi di ricezione, registrazione, riproduzione di suoni e immagini	-6.0	-0.1
Apparecchi fotografici e cinematografici e strumenti ottici (rilev. Naz.)	-4.5	0.9
Apparecchi per il trattamento dell'informazione	-9.5	0.1
Supporti di registrazione	3.9	-4.2
Beni durevoli per ricreazione all'aperto (rilev. naz.)	4.5	0.0
Strumenti musicali e beni durevoli per ricreazione al coperto	-1.1	0.0
Giochi, giocattoli e hobby	5.7	1.5
Articoli sportivi, per campeggio e per attività ricreative	-5.6	0.0
Articoli per giardinaggio, piante e fiori	4.0	0.0
Animali domestici e relativi prodotti	3.2	0.0
Servizi veterinari, altri servizi per animali domestici	3.3	0.0
Servizi ricreativi e sportivi	0.7	0.1
Servizi Culturali	0.8	0.1
Giochi lotterie e scommesse	0.0	0.0
Libri	1.2	-0.5
Giornali e periodici	6.1	0.7
Articoli di cartoleria e materiale da disegno	-1.1	0.0
Pacchetti vacanza	7.9	-0.7
<b>ISTRUZIONE</b>	<b>1.9</b>	<b>0.0</b>
Scuola infanzia e istruzione pubblica primaria	2.7	0.0

Istruzione secondaria	2.8	0.0
Istruzione universitaria	0.7	0.0
Corsi di istruzione e di formazione	2.6	0.0
<b>SERVIZI RICETTIVI E DI RISTORAZIONE</b>	<b>2.4</b>	<b>-0.4</b>
Ristoranti bar e simili	3.5	-0.4
Mense	2.5	0.3
Servizi di alloggio	-0.4	-0.4
<b>ALTRI BENI E SERVIZI</b>	<b>-0.4</b>	<b>0.6</b>
Servizi di parrucchiere e trattamenti di bellezza	0.8	0.0
Apparecchi non elettrici per la cura della persona	-2.4	0.0
Altri apparecchi, articoli e prodotti cura persona	0.0	-0.2
Gioielleria ed orologeria	--11.4	0.0
Altri effetti personali	0.0	0.0
Assistenza sociale	-0.2	0.2
Servizi assicurativi connessi alla salute	4.0	0.0
Assicurazione sui mezzi di trasporto	-2.3	0.3
Altri servizi finanziari n.a.c	2.3	1.9
Altri servizi n.a.c	1.0	1.0
<b>COMPLESSIVO</b>	<b>1.1</b>	<b>0.1</b>

**Il prossimo comunicato stampa verrà diffuso Venerdì 28 Febbraio 2014 ore 11:00**

L'indice dei prezzi al consumo famiglie e operai ed impiegati (nazionale) al netto dei tabacchi (Fos), da utilizzare per le rivalutazioni monetarie (legge n.81/1992), sarà disponibile dopo la diffusione dei dati definitivi da parte dell'Istat

I dati e i comunicati relativi ai mesi precedenti sono consultabili sul sito:

<http://web2.comune.piacenza.it/commercio-artigianato/osservatorio-prezzi/>

Piacenza, 4 Febbraio 2014