



COMUNE DI PIACENZA

D.O. Servizi alla Persona e al Cittadino
Servizi al cittadino e Pari Opportunità
Servizi Demografici e Statistici

Ufficio Statistica e Censimenti

Via Beverora, 57 – 29121 Piacenza
Tel. 0523.492591
Fax 0523.327676
u.statistica@comune.piacenza.it
www.comune.piacenza.it

INDICE PREZZI AL CONSUMO PER L'INTERA COLLETTIVITA' NAZIONALE (NIC)

L'Ufficio Statistica del Comune di Piacenza, secondo le disposizioni e norme tecniche stabilite dall'Istat, ha provveduto a calcolare l'indice provvisorio per l'intera collettività nazionale (NIC) sui prezzi rilevati nel territorio comunale nel mese di:

FEBBRAIO 2014

La dinamica congiunturale

L'indice dei prezzi al consumo per l'intera collettività (NIC), calcolato nel mese di Febbraio 2014 registra una variazione pari a **+1.0%** su base tendenziale e **-0.1%** su base congiunturale.

I dati del mese con riferimento a ciascuno dei 12 capitoli sono così analizzati:

| <u>DIVISIONI DI SPESA</u> (anno base 2010-100) | <u>Pesi in %</u> | <u>% Anno</u> | <u>% Mese</u> |
|---|-------------------------|----------------------|----------------------|
| 1 - Prodotti alimentari, bevande analcoliche | 13,5352 | 1.5 | -0.4 |
| 2 - Bevande alcoliche e tabacchi | 2,5156 | 1.6 | 0.4 |
| 3 - Abbigliamento e calzature | 7,5556 | 1.5 | -0.1 |
| 4 - Abitazione, acqua elettricità, combustibili | 10,6551 | 1.4 | 0.1 |
| 5 - Mobili, articoli e servizi per la casa | 7,6255 | 1.3 | 0.4 |
| 6 - Servizi sanitari e spese per la salute | 8,7806 | 0.8 | 0.0 |
| 7 - Trasporti | 14,5390 | 1.7 | -0.5 |
| 8 - Comunicazioni | 2,2173 | -8.1 | -0.9 |
| 9 - Ricreazione, spettacolo e cultura | 9,3128 | 0.6 | 0.1 |
| 10 - Istruzione | 1,4530 | 1.9 | 0.0 |
| 11 - Servizi ricettivi e di Ristorazione | 12,2666 | 2.1 | -0.3 |
| 12 - Altri beni e Servizi | 9,5427 | -0.1 | 0.3 |
| Indice generale NIC (con tabacchi) | 100,0000 | 1.0 | -0.1 |

(I dati sono *PROVVISORI* in attesa di validazione da parte dell'Istat)

- Variazione più significative per divisioni di spesa -

1 – Prodotti alimentari e bevande analcoliche

La Divisione di spesa registra una variazione mensile pari a **-0.4%**

| |
|---|
| Risultano in aumento |
| Prodotti alimentari n.a.c +0.8% / Pesci e prodotti ittici +0.8% / Caffè tè e cacao +0.3% / Pane e cereali +0.2% / Acque minerali, bevande analcoliche, succhi di frutta +0.2% / Carni +0.1% |
| Risultano in diminuzione |
| Vegetali -2.5% / Frutta -1.5% / Latte e formaggi e uova -0.3% / Zucchero, confetture, miele, cioccolato, dolci -0.1% |

2 – Bevande alcoliche e tabacchi

La Divisione di spesa registra una variazione mensile pari a **+0.4%**

| |
|---|
| Risultano in aumento |
| Alcolici +2.3% / Birre +1.1% / Vini +1% |
| Risultano in diminuzione |
| - - - |

3 – Abbigliamento e calzature

La Divisione di spesa registra una variazione mensile pari a **-0.1%**

| |
|--|
| Risultano in aumento |
| Servizi di lavanderia, riparazione e noleggio abiti +0.3% |
| Risultano in diminuzione |
| Altri articoli d'abbigliamento e accessori per l'abbigliamento -0.8% / Indumenti -0.2% |

4 – Abitazione, acqua, energia elettrica e combustibili

La Divisione di spesa registra una variazione pari a **+0.1%**

| |
|---------------------------------|
| Risultano in aumento |
| Gas +0.3% |
| Risultano in diminuzione |
| - - - |

5 – Mobili, articoli e servizi per la casa

La Divisione di spesa registra una variazione pari a **+0.4%**

| |
|---|
| Risultano in aumento |
| Servizi per la pulizia e la manutenzione della casa +1.4% / Cristalleria, stoviglie e utensili domestici +0.9% / Grandi apparecchi domestici elettrici e non +0.3% / Piccoli utensili ed accessori vari +0.2% / Mobili e Arredi +0.1% |
| Risultano in diminuzione |
| Piccoli elettrodomestici -0.6% / Beni non durevoli per la casa -0.1% |

6 – Servizi sanitari e spese per la salute

La Divisione di spesa registra una variazione pari a **0%**

| |
|--|
| Risultano in aumento |
| Attrezzature ed apparecchi terapeutici +0.2% |
| Risultano in diminuzione |
| Prodotti farmaceutici -0.1% |

7 – Trasporti

La Divisione di spesa registra una variazione pari a **-0.5%**

| |
|---|
| Risultano in aumento |
| Trasporto passeggeri su rotaia +0.5% / Manutenzione e riparazione mezzi di trasporto privati +0.2% / Automobili +0.2% / Motocicli e ciclomotori +0.1% |
| Risultano in diminuzione |
| Trasporti aereo passeggeri -4.1% / Trasporto marittimo e per vie d'acqua interne -2.8% / Carburanti e lubrificanti per mezzi di trasporto privati -1.3% |

8 – Comunicazione

La Divisione di spesa ha registrato una variazione pari a **-0.9%**

| |
|--|
| Risultano in aumento |
| - - - |
| Risultano in diminuzione |
| Apparecchi telefonici e telefax -1.3% / Servizi di telefonia -0.8% |

9 – Ricreazione, Spettacolo, Cultura

La Divisione di spesa ha registrato una variazione pari a **+0.1%**

| |
|--|
| Risultano in aumento |
| Articoli per giardinaggio, piante e fiori +1.7% / Pacchetti vacanza +1.4% / Servizi ricreativi e sportivi +0.6% / Giornali e periodici +0.4% / Servizi Culturali +0.3% / Beni non durevoli per ricreazione all'aperto +0.2% |
| Risultano in diminuzione |
| Giochi giocattoli e hobby -2.1% / Apparecchi di ricezione, registrazione e riproduzione di suoni e immagini -1.7% / Supporti di registrazione -1.5% / Apparecchi fotografici e cinematografici e strumenti -1.3% / Animali domestici e relativi prodotti -0.5% / Libri -0.4% / Apparecchi per il trattamento dell'informazione -0.1% |

10 – Istruzione

La Divisione di spesa ha registrato una variazione pari a **0%**

| |
|---------------------------------|
| Risultano in aumento |
| - - - |
| Risultano in diminuzione |
| -- -- |

11 – Servizi ricettivi e di ristorazione

La Divisione di spesa ha registrato una variazione pari a **-0.3%**

| |
|---------------------------------|
| Risultano in aumento |
| Ristoranti, bar e simili +0.2% |
| Risultano in diminuzione |
| Servizi di alloggio -1.8% |

12 – Altri beni e servizi

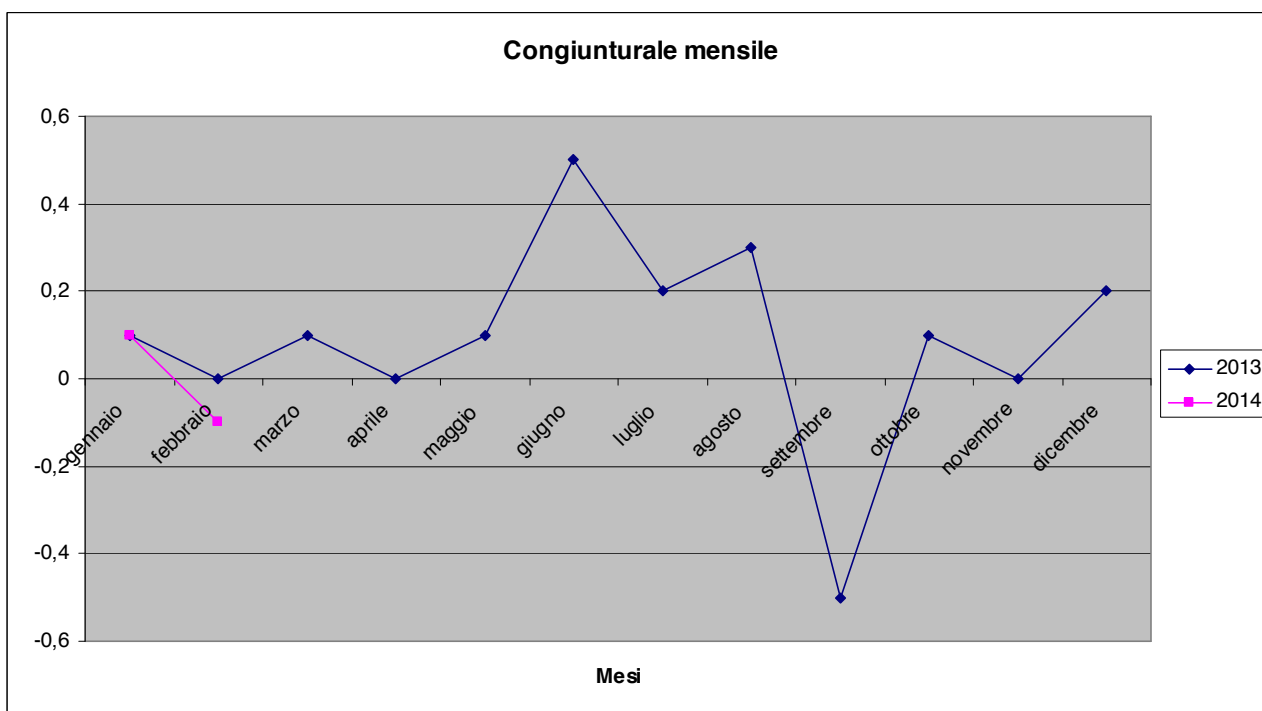
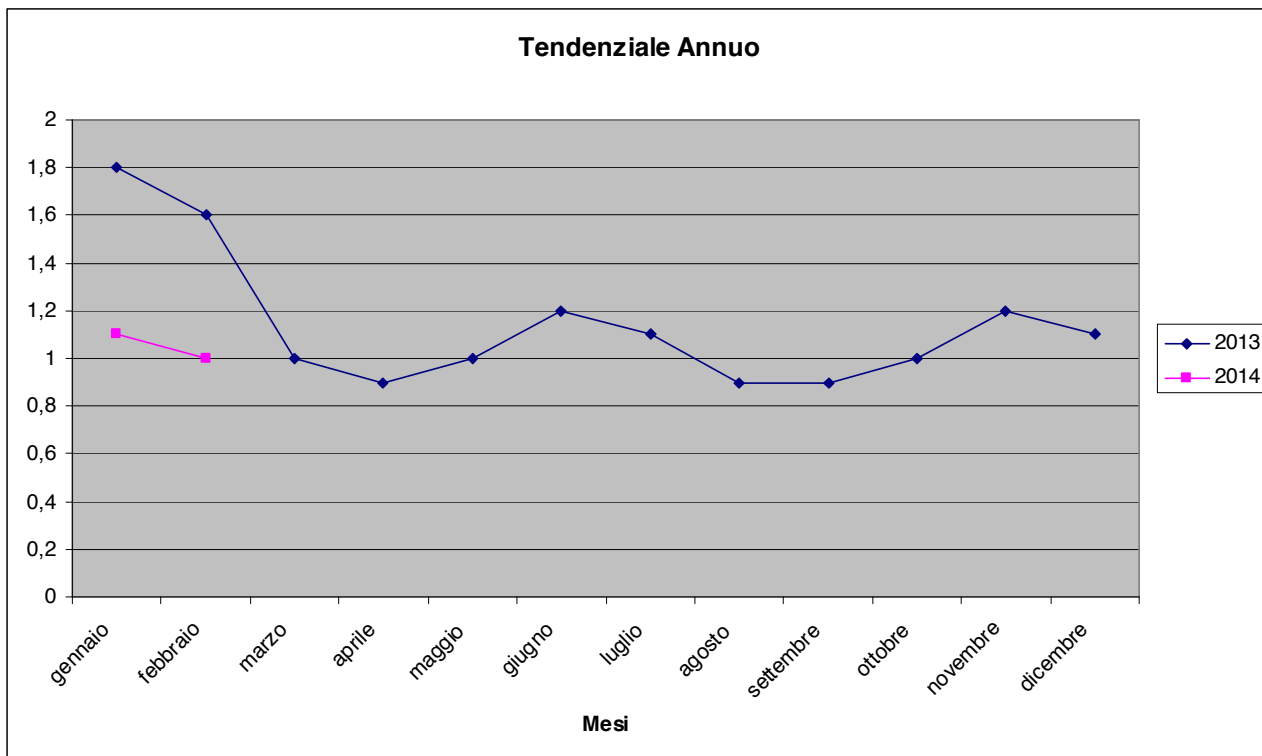
La Divisione di spesa ha registrato un variazione pari a **+0.3%**

| |
|--|
| Risultano in aumento |
| Altri servizi n.a.c. +1.5% / Apparecchi elettrici per la cura della persona +0.3% / Altri servizi finanziari n.a.c +0.1% |
| Risultano in diminuzione |
| -- -- |

Riepilogo indice Nic – Comune di Piacenza, confronto con anno e mese precedente

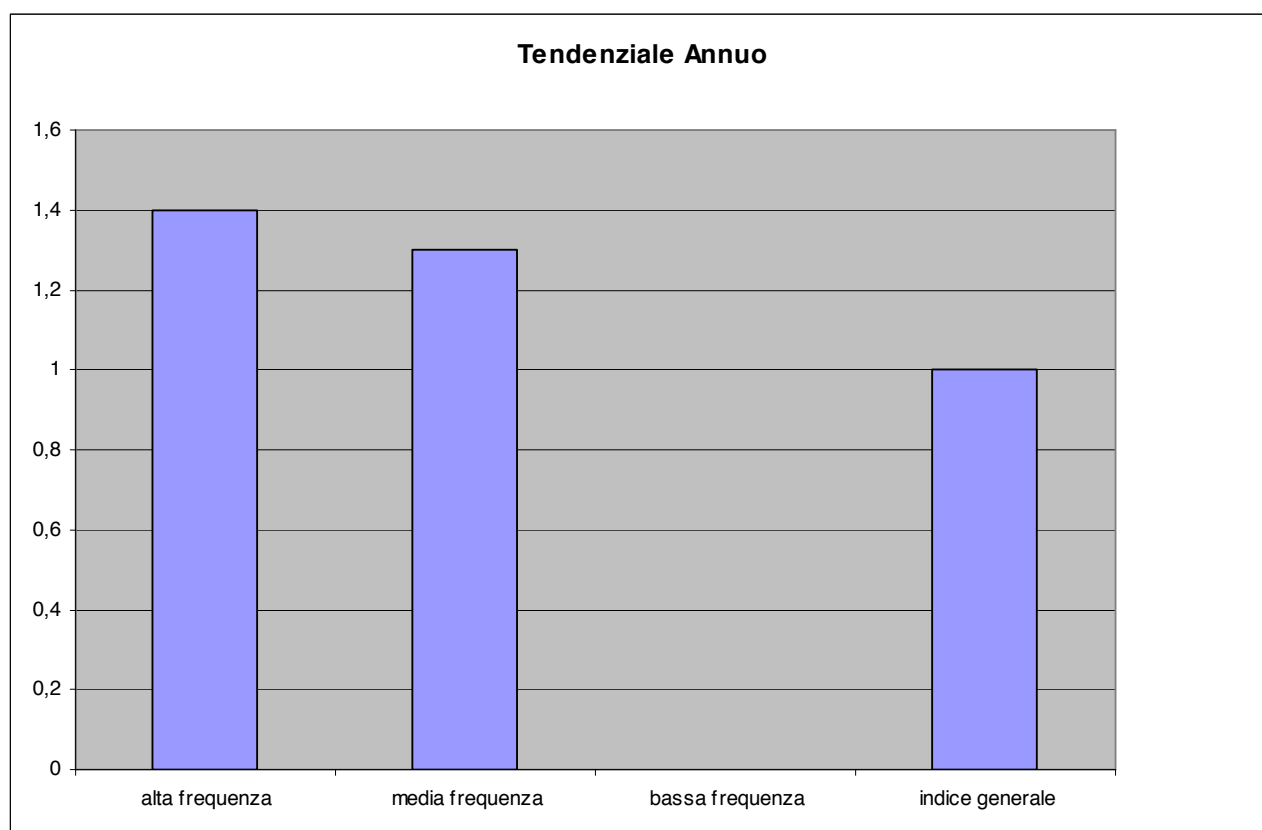
| | 2013 | | | 2014 | | |
|-----------|----------|--------|--------|----------|--------|--------|
| | N.Indice | % mens | % anno | N.Indice | % mens | % anno |
| Gennaio | 106,2 | 0,1 | 1,8 | 107.4 | 0.1 | 1.1 |
| Febbraio | 106,2 | 0 | 1,6 | 107.3 | -0.1 | 1.0 |
| Marzo | 106,3 | 0,1 | 1 | | | |
| Aprile | 106,3 | 0.0 | 0,9 | | | |
| Maggio | 106.4 | 0.1 | 1.0 | | | |
| Giugno | 106.9 | 0.5 | 1.2 | | | |
| Luglio | 107.1 | 0.2 | 1.1 | | | |
| Agosto | 107.4 | 0.3 | 0.9 | | | |
| Settembre | 106.9 | -0.5 | 0.9 | | | |
| Ottobre | 107.1 | 0.1 | 1.0 | | | |
| Novembre | 107.1 | 0.0 | 1.2 | | | |
| Dicembre | 107.3 | 0.2 | 1.1 | | | |

I valori contenuti in precedenti pubblicazioni che non concordano con il presente comunicato si intendono rettificati.



Prodotti per frequenza di acquisto: FEBBRAIO 2014

| Tipologia | Pesi in % | % Anno | % Mese |
|-----------------|-----------|--------|--------|
| Alta frequenza | 36,7699 | 1.4 | -0.1 |
| Media frequenza | 45,0946 | 1.3 | -0.1 |
| Bassa frequenza | 18,1355 | 0.0 | 0.1 |
| Indice generale | 100,0000 | 1.0 | -0.1 |

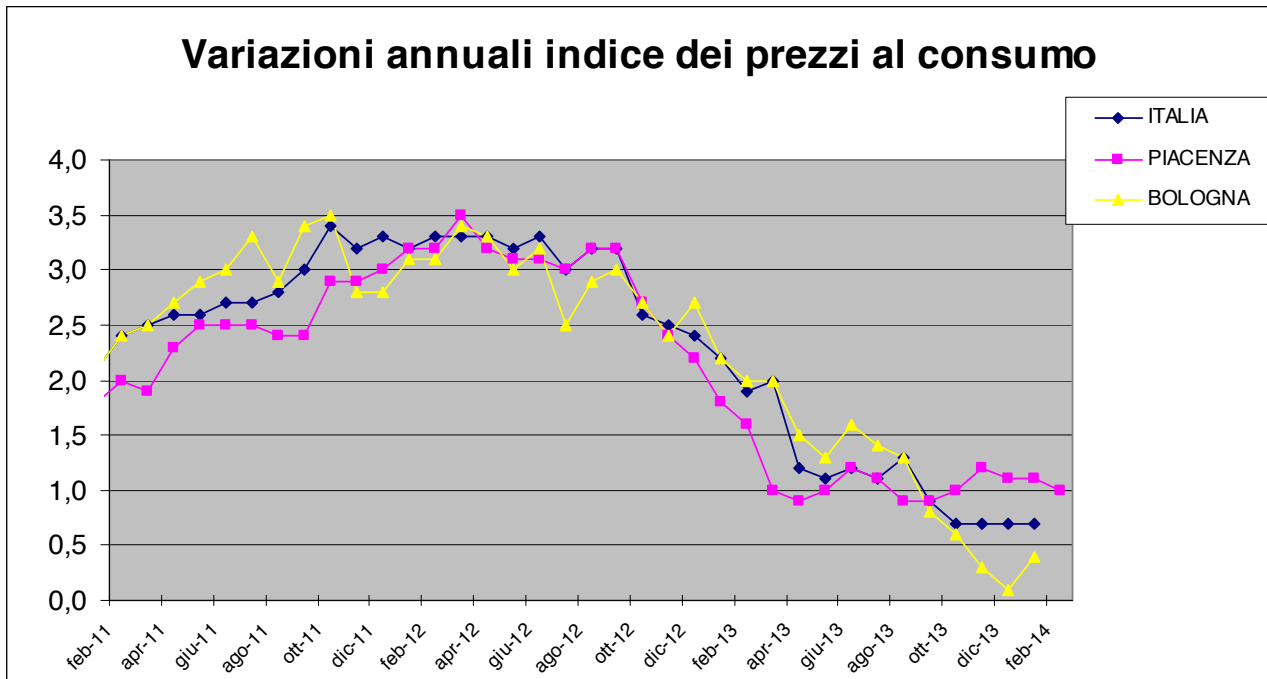


Prodotti ad alta frequenza di acquisto: includono, oltre ai generi alimentari, le bevande alcoliche e analcoliche, i tabacchi, le spese per l'affitto, i beni non durevoli per la casa, i servizi per la pulizia e manutenzione della casa, i carburanti, i trasporti urbani, i giornali e i periodici, i servizi di ristorazione, le spese di assistenza.

Prodotti a media frequenza di acquisto: comprendono, tra gli altri, le spese di abbigliamento, le tariffe elettriche e quelle relative all'acqua potabile e lo smaltimento dei rifiuti, i medicinali, i servizi medici e quelli dentistici, i trasporti stradali, ferroviari marittimi e aerei, i servizi postali e telefonici, i servizi postali e telefonici, i servizi ricreativi e culturali, i pacchetti vacanze, i libri, gli alberghi e gli altri servizi di alloggio.

Prodotti a bassa frequenza di acquisto: comprendono gli elettrodomestici, i servizi ospedalieri, l'acquisto dei mezzi di trasporto, i servizi di trasloco, gli apparecchi audiovisivi, fotografici e informatici, gli articoli sportivi.

Andamento registrato a Piacenza dalle variazioni tendenziali dell'indice dei prezzi al consumo per l'intera collettività nazionale da Febbraio 2011 a Febbraio 2014 nonché il suo confronto registrato a livello regionale (Bologna) e nazionale.



VARIAZIONI PERCENTUALI PER CLASSI DI PRODOTTO
FEBBRAIO 2014

| | VARIAZIONI % | |
|--|---------------------|--------------------|
| | Anno precedente | Mese precedente |
| PRODOTTI ALIMENTARI, BEVANDE ANALCOLICHE | 1.5 | -0.4 |
| Pane e cereali | 2.2 | 0.2 |
| Carni | 2.0 | 0.1 |
| Pesci e prodotti ittici | 3.2 | 0.8 |
| Latte, formaggi e uova | 1.2 | -0.3 |
| Oli e grassi | 3.2 | 0.0 |
| Frutta | -2.0 | -1.5 |
| Vegetali | 0.7 | -2.5 |
| Zucchero, confetture, miele, cioccolato e dolci | 1.5 | -0.1 |
| Prodotti alimentari n.a.c. | 0.7 | 0.8 |
| Caffe' te' e cacao | -3.0 | 0.3 |
| Acque minerali, bevande analcoliche e succhi di frutta e verdura | 0.0 | 0.2 |
| BEVANDE ALCOLICHE E TABACCHI | 1.6 | 0.4 |
| Alcolici | 4.0 | 2.3 |
| Vini | 6.0 | 1.0 |
| Birre | 1.8 | 1.1 |
| Tabacchi (rilevaz.nazionale) | 0.0 | 0.0 |
| ABBIGLIAMENTO E CALZATURE | 1.5 | -0.1 |
| Indumenti | 1.9 | -0.2 |
| Altri articoli d'abbigliamento e accessori per l'abbigliamento | -4.2 | -0.8 |
| Servizi di lavanderia, riparazione abiti e noleggio abiti | 1.0 | 0.3 |
| Scarpe ed altre calzature | -0.3 | 0.0 |
| Riparazione e noleggio calzature | 0.9 | 0.0 |
| ABITAZIONE,ACQUA,ENERGIA,COMBUSTIBILI | 1.4 | 0.1 |
| Affitti reali per l'abitazione principale | 0.0 | 0.0 |
| Prodotti per la riparazione e manutenzione casa | 5.5 | 0.0 |
| Servizi riparazione e manutenzione casa (rilev.mista) | 1.5 | 0.0 |
| Fornitura acqua | 21.4 | 0.0 |
| Raccolta rifiuti | 20.9 | 0.0 |
| Raccolta acque di scarico | 21.4 | 0.0 |
| Altri servizi per l'abitazione n.a.c | 0.7 | 0.0 |
| Energia elettrica (rilevaz.nazionale) | 1.1 | 0.0 |
| Gas | -6.0 | 0.3 |
| Gasolio per riscaldamento | -2.5 | 0.0 |
| Combustibili solidi | 5.7 | 0.0 |
| MOBILI, ARTICOLI E SERVIZI PER LA CASA | 1.3 | 0.4 |
| Mobili e arredi | 0.5 | 0.1 |
| Tappeti e altri rivestimenti per pavimenti | -4.3 | 0.0 |
| Riparazione mobili, arredi e altri rivestimenti per pavimenti | 3.0 | 0.0 |
| Articoli tessili per la casa | 2.9 | 0.0 |
| Grandi apparecchi elettrodomestici elettrici e non | 0.3 | 0.3 |
| Piccoli elettrodomestici | 0.2 | -0.6 |
| Riparazione di apparecchi per la casa | 0.5 | 0.0 |
| Cristalleria,stoviglie e utensili domestici | 1.5 | 0.9 |

| | | |
|---|-------------|-------------|
| Grandi utensili ed attrezzature per casa e il giardino | 0.2 | 0.0 |
| Piccoli utensili ed accessori vari | 1.7 | 0.2 |
| Beni non durevoli per la casa | 0.1 | -0.1 |
| Servizi per pulizia e manutenzione casa | 3.4 | 1.4 |
| SERVIZI SANITARI E SPESE PER LA SALUTE | 0.8 | 0.0 |
| Prodotti farmaceutici | -1.3 | -0.1 |
| Altri prodotti medicali | 1.3 | 0.0 |
| Attrezzature e apparecchi terapeutici | 3.0 | 0.2 |
| Servizi medici | 1.1 | 0.0 |
| Servizi dentistici | 0.0 | 0.0 |
| Servizi paramedici | 0.9 | 0.0 |
| Servizi ospedalieri | 2.7 | 0.0 |
| TRASPORTI | 1.7 | -0.5 |
| Automobili | 3.4 | 0.2 |
| Motocicli e ciclomotori | 2.0 | 0.1 |
| Biciclette | 2.5 | 0.0 |
| Ricambi ed accessori per mezzi di trasporto privati | -2.8 | 0.0 |
| Carburanti e lubrificanti per mezzi di trasporto privati | -3.7 | -1.3 |
| Manutenzione e riparazione mezzi di trasporto privati | 6.6 | 0.2 |
| Altri servizi relativi ai mezzi di trasporto privati | 3.0 | 0.0 |
| Trasporto passeggeri su rotaia | -1.2 | 0.5 |
| Trasporto passeggeri su strada | 1.7 | 0.0 |
| Trasporto aereo passeggeri | | -4.1 |
| | 5.3 | |
| Trasporto marittimo e per via d'acqua interne | -0.9 | -2.8 |
| Trasporto multimodale passeggeri | 2.9 | 0.0 |
| Acquisto di altri servizi di trasporto | 0.8 | 0.0 |
| COMUNICAZIONI | -8.1 | -0.9 |
| Servizi Postali | 1.9 | 0.0 |
| Apparecchi telefonici e telefax | -16.3 | -1.3 |
| Servizi di telefonia e telefax | -5.3 | -0.8 |
| RICREAZIONE SPETTACOLI E CULTURA | 0.6 | 0.1 |
| Apparecchi di ricezione, registrazione, riproduzione di suoni e immagini | -6.4 | -1.7 |
| Apparecchi fotografici e cinematografici e strumenti ottici (rilev. Naz.) | -5.1 | -1.3 |
| Apparecchi per il trattamento dell'informazione | -8.5 | -0.1 |
| Supporti di registrazione | -3.4 | -1.5 |
| Beni durevoli per ricreazione all'aperto (rilev. naz.) | 3.5 | 0.2 |
| Strumenti musicali e beni durevoli per ricreazione al coperto | -1.1 | 0.0 |
| Giochi, giocattoli e hobby | 2.7 | -2.1 |
| Articoli sportivi, per campeggio e per attività ricreative | -8.2 | 0.0 |
| Articoli per giardinaggio, piante e fiori | 4.5 | 1.7 |
| Animali domestici e relativi prodotti | 2.3 | -0.5 |
| Servizi veterinari, altri servizi per animali domestici | 3.3 | 0.0 |
| Servizi ricreativi e sportivi | 0.6 | 0.6 |
| Servizi Culturali | 1.3 | 0.3 |
| Giochi lotterie e scommesse | 0.0 | 0.0 |
| Libri | 1.0 | -0.4 |
| Giornali e periodici | 3.9 | 0.4 |
| Articoli di cartoleria e materiale da disegno | -1.3 | 0.0 |
| Pacchetti vacanza | 7.5 | 1.4 |
| ISTRUZIONE | 1.9 | 0.0 |

| | | |
|--|-------------|-------------|
| Scuola infanzia e istruzione pubblica primaria | 2.7 | 0.0 |
| Istruzione secondaria | 2.8 | 0.0 |
| Istruzione universitaria | 0.7 | 0.0 |
| Corsi di istruzione e di formazione | 2.6 | 0.0 |
| SERVIZI RICETTIVI E DI RISTORAZIONE | 2.1 | -0.3 |
| Ristoranti bar e simili | 3.6 | 0.2 |
| Mense | 2.5 | 0.0 |
| Servizi di alloggio | -2.3 | -1.8 |
| ALTRI BENI E SERVIZI | -0.1 | 0.3 |
| Servizi di parrucchiere e trattamenti di bellezza | 0.8 | 0.0 |
| Apparecchi non elettrici per la cura della persona | -1.3 | 0.3 |
| Altri apparecchi, articoli e prodotti cura persona | 0.0 | 0.0 |
| Gioielleria ed orologeria | -10.2 | 0.0 |
| Altri effetti personali | 0.0 | 0.0 |
| Assistenza sociale | 0.1 | 0.0 |
| Servizi assicurativi connessi alla salute | 4.0 | 0.0 |
| Assicurazione sui mezzi di trasporto | -2.3 | 0.0 |
| Altri servizi finanziari n.a.c | 1.8 | 0.1 |
| Altri servizi n.a.c | 2.5 | 1.5 |
| COMPLESSIVO | 1.0 | -0.1 |

Il prossimo comunicato stampa verrà diffuso Lunedì 31 Marzo 2014 ore 11:00

L'indice dei prezzi al consumo famiglie e operai ed impiegati (nazionale) al netto dei tabacchi (Fos), da utilizzare per le rivalutazioni monetarie (legge n.81/1992), sarà disponibile dopo la diffusione dei dati definitivi da parte dell'Istat

I dati e i comunicati relativi ai mesi precedenti sono consultabili sul sito:

<http://web2.comune.piacenza.it/commercio-artigianato/osservatorio-prezzi/>

Piacenza, 28 Febbraio 2014